

# Les Sentinelles du Jura

Ce document a été réalisé  
avec l'aide :



INTERREG III A



Commissariat  
du Massif du Jura



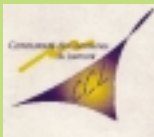
Confédération  
Helvétique



Etat de Vaud



Fondation du Fort  
de Vallorbe



Château de Joux



Fort de Vallorbe



Fort des Rousses



Fort l'Ecluse

Sur la zone  
frontalière  
Franco - Suisse

Photos : Jean-Pierre Gotti, Gérard Benoit à la Grillaume, Alexandre Maigourené. - Fondation du Fort Vallorbe. - CCI, C. Greth, Ch. Lloyd, R. Lombardot. - Studio vision/JJB, Bauder, La Communauté de Communes des Rousses.



# Les Sentinelles du Jura

## Des forts entre France et Suisse



## Édito

Longtemps ignoré, le patrimoine fortifié attire l'attention en tant que témoin du passé et lieu de légendes. Abandonnées par les Armées, les Sentinelles du Jura ont fait l'objet depuis plusieurs années de travaux de restauration et de mise en valeur pour une ouverture au public. Réunis par la frontière entre **la France et la Suisse**, quatre sites complémentaires ont décidé de former un réseau de proximité pour vous inviter à découvrir une face cachée du massif du Jura.

De part et d'autre de la France et la Suisse, les régions Rhône-Alpes et Franche-Comté, les départements de l'Ain, ceux du Doubs et du Jura et le canton de Vaud, veulent vous faire dépasser les frontières.

**Construit il y a plus de 1000 ans**, le Château de Joux en est le doyen et le fort de Vallorbe le cadet ( construction de 1936 à 1939). Fort l'Ecluse (XIIIème siècle) ainsi que le fort des Rousses (de 1843 à 1870) vous montrent l'évolution de l'architecture militaire et sa réutilisation moderne et ingénieuse.

Ce réseau amené à s'étendre à d'autres sites de l'arc jurassien, devrait permettre de rompre l'isolement des acteurs de ce patrimoine, d'enrichir le contenu des visites des sites et d'engager des actions culturelles et touristiques communes.

Cet ouvrage matérialise l'ambition collective qui anime les promoteurs de ce patrimoine et constitue l'une des premières actions de ce réseau.

**Bonne visite dans chaque site et n'hésitez pas à nous faire part de vos suggestions.**

## Sommaire



**Château de Joux** P4/5

**Fort de Vallorbe Pré-Giroud** P6/7

**Carte** P8/9



**Fort des Rousses** P10/11

**Fort l'Ecluse** P12/13

**Partenaires** P14/15

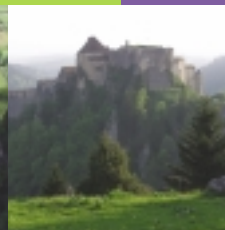
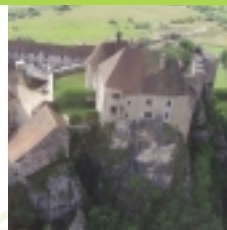


# Château de Joux

## Entre légende et histoire



Le Château tient son nom de la famille des Joux et son existence est attestée dès 1034. Construit sur un promontoire à 940 m d'altitude, le Château de Joux occupe une position de contrôle sur la Cluse de Pontarlier, devenu très tôt le passage obligé des échanges commerciaux, reliant le nord et le sud de l'Europe.



**Le Château de Joux connut les grands conflits européens :** passage de Charles le Téméraire en 1476, occupation lors de la guerre de Trente ans en 1639, rédition lors de la conquête française de 1674. Assiégé par les Autrichiens en 1814, il fut de nouveau investi par les Suisses après les cents jours en 1815. En janvier 1871, il stoppe les troupes prussiennes qui perdent 1800 hommes dans la bataille et permet à l'armée de Bourbaki de se réfugier en Suisse. En juin 1940, il se distingue en résistant 8 jours à l'armée allemande.

Le Château de Joux représente l'évolution de l'architecture militaire en 10 siècles d'histoire. Autrefois en bois et de petite envergure, il a été remplacé par une fortification en pierre au cours des XIIème et XIIIème siècle. Il a ensuite été agrandi puis fortifié successivement de plusieurs enceintes, au XVème et au XVIème siècle sous Charles-Quint. Vauban le fortifia d'une 4ème enceinte, puis une 5ème construite par le futur maréchal Joffre vint lui donner sa forme actuelle.



### Visites toute l'année.

Été : 9 h - 18 h

Printemps et automne :

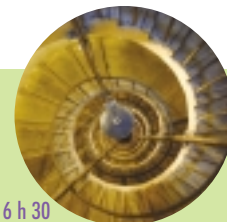
9 h 45 - 11 h 45 et 14 h - 16 h 30

Hiver : 10 h - 11 h 30 et 14 h - 16 h

Possibilités de visites en langues étrangères certains jours en été.

**A ne pas manquer : Festival en été.**

**Musée d'armes anciennes (fermé en hiver)**



À partir du XVIIIème siècle, Joux devient **une prison d'Etat** qui accueillie tout ce que la Royauté, la Révolution, le Consulat et le Premier Empire connaissent comme ennemis de l'intérieur ou de l'extérieur. Parmi les figures prisonnières symboliques : **Mirabeau**, un des auteurs de la déclaration des droits de l'homme, **Kleist**, écrivain allemand, **Toussaint Louverture**, père de l'indépendance haïtienne.

**La légende :** Alors que Berthe de Joux attendait depuis des années le retour de son mari, parti en croisade, elle se consola dans les bras d'Amédée de Montfaucon. Rentré alors qu'on ne l'attendait plus, le mari surprit les deux amants. Fou de rage, il tua Amédée. Berthe fut enfermée dans une minuscule cellule et fut autorisée à n'en sortir que pour voir au loin le corps de son bel amant pendu à un arbre.



# Fort de Vallorbe - Pré-Giroud



## La forteresse souterraine

Construit en 1935 et opérationnel en 1939, le Fort de Vallorbe – Pré Giroud, est un **exemple typique** des ouvrages fortifiés suisses de la 2ème guerre mondiale.

Y avait-il un endroit mieux choisi pour surveiller les patrouilles allemandes à la frontière franco-suisse, que le pâturage du Pré Giroud ? Situé en face des crêtes du mont d'Or et du mont Suchet, il a été construit pour protéger le col de Jougne, de ses feux d'artilleries.



Au milieu des forêts abondantes, un **chalet bucolique** s'accroche à la pente, dissimulant un ouvrage d'artillerie : son camouflage efficace et sa construction dans la profondeur de la montagne font toute son originalité.



Emblème des troupes de forteresse suisse.



**Une zone protégée**, avec caserne, salle de chirurgie, infirmerie et centre de commandement, abritait entre 130 et 240 hommes **durant la 2ème guerre mondiale.**

Déclassé pour des raisons tactiques (position frontale), il a été désaffecté et racheté par une fondation.



### Visites :

**mai, juin, septembre, octobre :** week-end et jours fériés de 12 h à 17 h30 (dernière visite)

**Juillet, Août :** tous les jours

**Hors Saison :** sur demande de groupe

Température intérieure : 8°C, prévoir habits chauds et bonnes chaussures

Durée de la visite : 1h30

Un petit musée relate les événements frontaliers durant le dernier conflit européen.

« Sans vantardise, on peut affirmer que c'est le plus beau fort de Suisse ».



Demeuré secret jusqu'en 1988, il est formé de 6 fortins équipés de mitrailleuses et de canons, de magasins de munitions, d'une salle des machines, le tout relié par des galeries situées à **30 mètres de profondeur**. Le belle symétrie de l'ouvrage central n'a pu être totalement respectée lorsqu'il a été décidé l'aménagement d'une 2ème enceinte défendue par 3 ouvrages d'infanterie supplémentaires.

# Carte

## Des forts entre France et Suisse



3 Fort des Rousses



4 Fort l'Ecluse



1 Château de Joux



2 Fort de Vallorbe Pré-Giroud

# Fort des Rousses

## Le classicisme militaire du XIX<sup>ème</sup>



Le Fort des Rousses est **la deuxième forteresse française** par la taille : avec plus de 50 000 m<sup>2</sup> de salles voûtées et des kilomètres de galeries en plein cœur du parc naturel du Haut Jura.



En 1800, Bonaparte remarque la position militaire importante des Rousses, qui devient le point de convergence de routes venant de Suisse.

En 1814, puis en 1815, l'invasion des troupes autrichiennes pousse les autorités militaires à fortifier les Rousses. Mais ce n'est qu'en 1841 que le ministre de la guerre demande 5 millions de francs pour la création d'un camp retranché capable de recevoir une garnison **de 2500 à 3000 hommes**. La construction s'étale de 1842 à 1862, 20 ans au cours desquels des milliers d'hommes se relayeront.

A la fin de la 2<sup>ème</sup> guerre mondiale, le Fort des Rousses devient un Centre d'Entraînement Commando jusqu'en 1997.

**Aujourd'hui le fort propose des animations sportives et culturelles ouvertes au public.**



**Entrée libre des superstructures du Fort.**

**Sentiers découvertes autour du Fort**

**Visites des souterrains :**

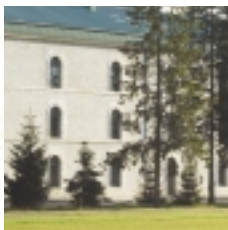
du 28 Avril au 5 octobre

**Visites des caves d'affinages :**

toute l'année sur inscription

**Renseignements :**

Office de Tourisme : 33 (0)3 84 60 02 55



Même si en 1862 le fort se tient prêt, ce n'est qu'en 1868 qu'il sera armé avec 81 pièces d'artilleries (meurtrières, embrasures).

Le fort abrite **3500 hommes jusque dans les années 1870**.

Dès la 1<sup>ère</sup> guerre mondiale il ne reste qu'une cinquantaine de soldats.

**Aujourd'hui le fort abrite sous ses voûtes des caves qui permettent l'affinage de 30 000 meules de comté.**



# Fort l'Ecluse

## Un grand ouvrage militaire fortifié



Aux portes de la Savoie, la construction du fort, dans cet étroit passage stratégique, a été conditionnée par le flanc de montagne et le Rhône en contrebas.

**César aurait contrôlé ce passage en 58 avant JC**, à l'aide d'une simple tour en bois et d'un mur. Au Moyen Age, un village est établi près de cet endroit ; le fief devient propriété de l'abbaye de St Claude, dont les religieux font bâtir une chapelle. En 1225 elle est complétée d'une maison forte, qui sert de péage entre Bellegarde et le Bassin Lémanique.



Après avoir été détruit par une attaque autrichienne, le fort inférieur est reconstruit et complété d'un pont-levis. Une caserne fortifiée est érigée en hauteur entre 1831 et 1841. Les deux forts sont alors reliés par une galerie souterraine de **1165 marches**. En 1860, lorsque la Savoie devient française, le site perd son intérêt militaire stratégique.

En 1305, cette maison forte est assiégée puis fortifiée pour devenir un château féodal. Dès lors, il est l'objet de nombreuses luttes entre la Savoie et la Suisse, sa position stratégique permettant de contrôler le Pays de Gex.



En 1940, le fort est pris par l'armée allemande après de durs combats.



En 1638, une nouvelle enceinte, renforcée d'une tour ronde est construite pour compléter la place forte. Les travaux vont se succéder durant près d'un siècle : fossés, murailles, embrasures d'artilleries dans les murs d'enceinte, tour casematée au-dessus de la porte de Genève. Vers 1720, fausse braie et plate-forme d'artillerie sont ajoutées ainsi qu'une nouvelle enceinte extérieure, la route passant ainsi à l'intérieur du fort.



**Saison estivale (juin-septembre) :**  
Visites guidées ou libres.  
Sur rendez-vous le matin pour les groupes.  
Expositions, spectacles, animations.  
**Hors saison :** Visites guidées le matin pour les groupes (sur rendez-vous)

Projection vidéo d'un film sur l'histoire du Fort.

En 1981, le fort est racheté à l'Etat par le Syndicat Intercommunal à Vocation Unique de Fort l'Ecluse et transféré à la Communauté de Communes du Pays de Gex en 1998, qui poursuit la restauration et la promotion avec l'aide de la Région Rhône-Alpes et du Conseil Général de l'Ain.



## Château de Joux

25300 La Cluse-et-Mijoux  
 Tél. : 33 (0)3 81 69 47 95  
 Fax : 33 (0)3 81 69 53 11  
 www.chateaudejoux.com  
 Panoramas- Accès Pont de la Fauconnière, vue sur le Château de Joux.



Table d'orientation (alt. 1323 m)  
 point de vue du Fort Malher  
 Randonnée pédestre

## Fort de Vallorbe Pré Giroud

Office de Tourisme, 1337 Vallorbe  
 Tel : 41 (0) 21 843 25 83  
 www.vallorbe.ch  
 contact@vallorbe.ch  
 www.fort.ch

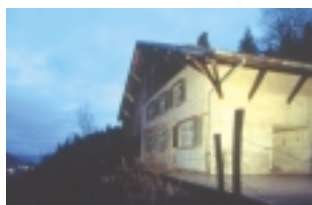
**Aire de pique-nique, buvette, boutique. Beau panorama sur le col de Jougne**

### Accès automobilistes :

écriteaux bruns depuis la place du Pont, au centre de Vallorbe.  
 Parking à proximité.

### Accès piétons :

parcours fléchés depuis les gares de Vallorbe (1h10) ou le Day (40 min) et de la halte du Creux (bus direct d'Yverdon, 1h10)



## Fort des Rousses

39220 Les Rousses  
 TEL : 33 (0)3 84 60 31 73  
 FAX : 33 (0)3 84 60 52 03  
 infos@lesrousses.com  
 Parcours aventures à partir de 4 ans, Souterrains aventure, Paint Ball, toute l'année sur inscription.  
 Espace Aventure Bambins du 01/07 au 31/08.  
 Programmes à l'Office de Tourisme : 33 (0)3 84 60 02 55



## Fort l'Ecluse

Fort l'Ecluse Animation 01200 Léaz  
 Tel : 33 (0)4 50 59 68 5  
 Fax : 33 (0)4 50 56 73 18  
 www.fortlecluse.fr.st  
 e-mail : fortlecluse@fr.st

Aire de pique-nique, parking  
 Point info l'été par l'Office de Tourisme de Collonges et sa région  
 Très beau panorama

Sentiers de randonnées  
 Tel : 33 (0)4 50 59 40 78  
 Vitrine Parc Naturel Régional du Haut-Jura

*Le fort abritera la musée du Pays de Gex sur le thème de la frontière, projet conduit par le Conseil Général de l'Ain.*

